



รายงานสถานการณ์ภัยแล้งและภัยพิบัติ ฉบับที่ 40

ประจำวันที 10 เมษายน 2561

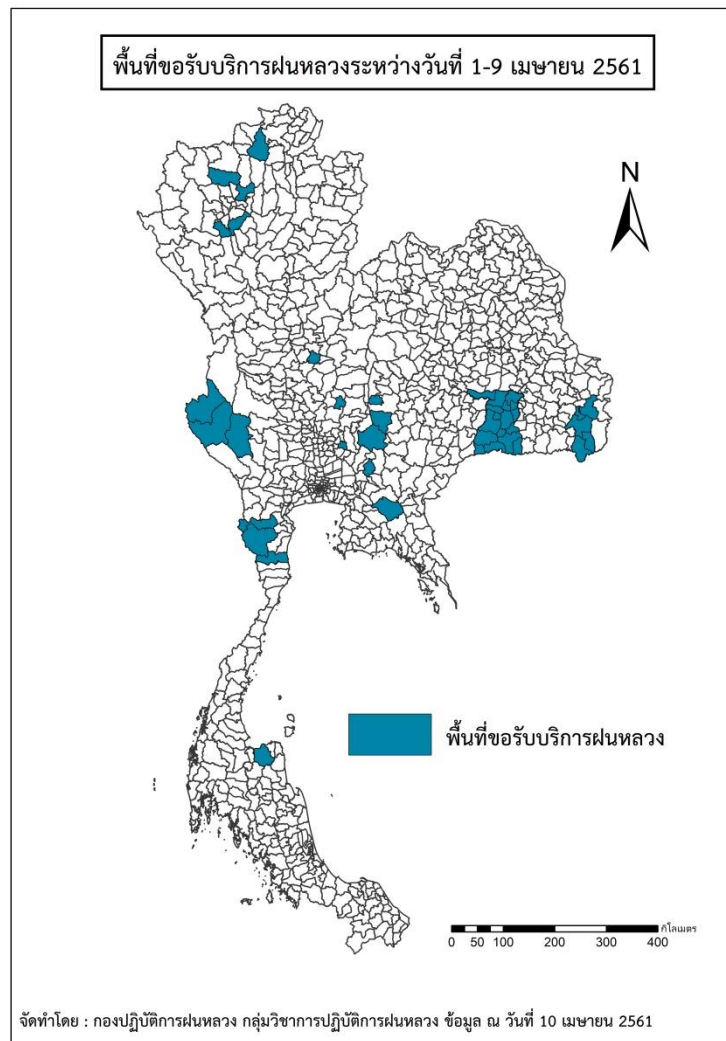
และผลการปฏิบัติการฝนหลวงประจำวันที 9 เมษายน 2561

กลุ่มวิชาการปฏิบัติการฝนหลวง กองปฏิบัติการฝนหลวงกรมฝนหลวงและการบินเกษตร

royalrainmaking_academic@hotmail.com

๑ พื้นที่ขอรับบริการฝนหลวง (ระหว่างวันที่ 1 - 9 เมษายน 2561)

ภาค	รายชื่อจังหวัด (อำเภอ) ที่มีผู้ขอรับบริการ	จำนวนผู้ขอรับบริการ (ราย)
เหนือ	ลำพูน(บ้านโฮ้ง,แม่ทา), เชียงราย(แม่สรวย), พิจิตร(บางมูลนาก), เชียงใหม่(ดอยสะเก็ด แม่แตง)	5
กลาง	ลพบุรี(สระโบสถ์),สระบุรี(เมืองสระบุรี), กาญจนบุรี(ทองผาภูมิ ศรีสวัสดิ์ สังขละบุรี)	5
ตะวันออกเฉียงเหนือ	นครราชสีมา(ปากช่อง สีคิ้ว เทพารักษ์), สุรินทร์(กาบเชิง จอมพระ ชุมพลบุรี ท่าตูม บัวเขต ปราสาท พนมดงรัก รัตนบุรี ลำดวน ศรีณรงค์ ศีขรภูมิ สนม สังขะ สำโรงทาบ เขวาสินรินทร์ เมืองสุรินทร์ โนนนารายณ์), อุบลราชธานี(นาจะหลวย นาเยีย น้ำยืน พิบูลมังสาหาร เดชอุดม)	7
ตะวันออก	ฉะเชิงเทรา(ท่าตะเกียบ)	1
ใต้	สุราษฎร์ธานี(กาญจนดิษฐ์), ประจวบคีรีขันธ์(ปราณบุรี หัวหิน), เพชรบุรี(หนองหญ้าปล้อง แก่งกระจาน)	3
รวม	14 จังหวัด (42 อำเภอ)	21



๑ สถานการณ์ภาวะหมอกควันในเขตกรุงเทพมหานคร

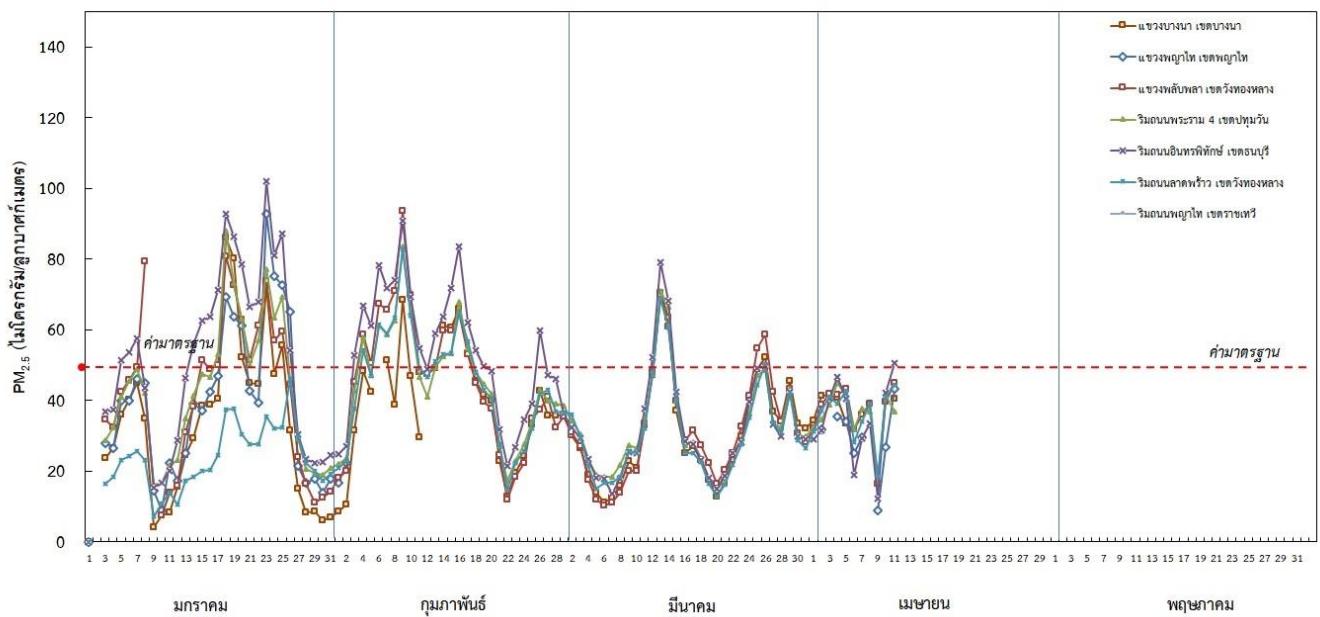
ตารางค่า PM_{2.5} ในเขตกรุงเทพมหานคร (เวลา 08.00 น.) 5 วันที่ผ่านมา มีค่าดังนี้

จังหวัด	ชื่อสถานี	ค่า PM _{2.5} ¹					คุณภาพอากาศ
		6 เม.ย.	7 เม.ย.	8 เม.ย.	9 เม.ย.	10 เม.ย.	
กรุงเทพฯ	แขวงบางนา เขตบางนา (05t)	n/a	n/a	n/a	n/a	40	ไม่เกินค่ามาตรฐาน
	แขวงพลับพลา เขตวังทองหลาง (61t)	36	39	17	40	45	ไม่เกินค่ามาตรฐาน
	ริมถนนพระราม 4 เขตปทุมวัน (50t)	38	37	17	42	37	ไม่เกินค่ามาตรฐาน
	ริมถนนอินทรพิทักษ์ เขตธนบุรี (52t)	29	33	12	42	50	ไม่เกินค่ามาตรฐาน
	ริมถนนลาดพร้าว เขตวังทองหลาง (53t)	34	39	19	41	45	ไม่เกินค่ามาตรฐาน

ที่มา: กรมควบคุมมลพิษ

๑ กราฟแสดงแนวโน้มค่า PM_{2.5} ในเขตกรุงเทพมหานคร ตั้งแต่วันที่ 1 มกราคม - 10 เมษายน 2561

กราฟแสดงค่าเฉลี่ย 24 ชั่วโมงของ PM_{2.5} ในเขตกรุงเทพมหานคร ณ เวลา 08.00 น. ตั้งแต่วันที่ 1 มกราคม 2561 - ปัจจุบัน



¹PM_{2.5} คือ ปริมาณฝุ่นละอองขนาดไม่เกิน 2.5 ไมครอน มาตรฐานค่าเฉลี่ย 24 ชั่วโมง ต้องไม่เกิน 50 ไมโครกรัมต่อลูกบาศก์เมตร

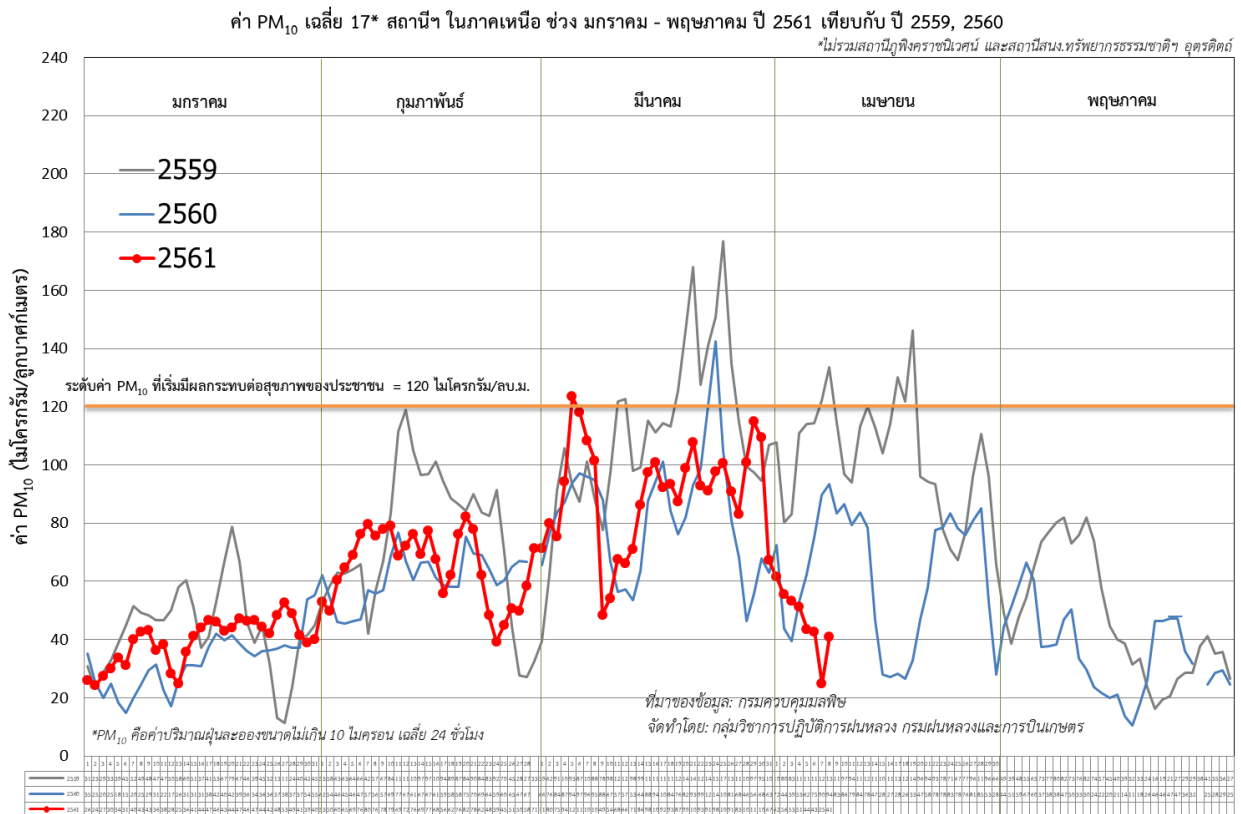
๑ สถานการณ์ภาวะหมอกควันในพื้นที่ภาคเหนือ

ตารางค่า PM₁₀ ในพื้นที่ภาคเหนือ (เวลา 09.00 น.) 5 วันที่ผ่านมามีค่าดังนี้

จังหวัด	จุดความร้อน** (จุด)	ชื่อสถานี	ค่า PM ₁₀ ²					คุณภาพอากาศ
			6 เม.ย.	7 เม.ย.	8 เม.ย.	9 เม.ย.	10 เม.ย.	
ภาคเหนือ								
จ.เชียงราย	0	ต.เวียง อ.เมือง	32	35	40	n/a	n/a	ไม่มีข้อมูล
		ต.เวียงพางคำ อ.แม่สาย	34	37	19	48	44	ไม่เกินค่ามาตรฐาน
จ.เชียงใหม่	0	ต.ช้างเผือก อ.เมือง	60	53	31	40	n/a	ไม่มีข้อมูล
		ต.ศรีภูมิ อ.เมือง	44	48	26	30	44	ไม่เกินค่ามาตรฐาน
		ต.สุเทพ อ.เมือง* (Mobile)	55	50	30	39	49	ไม่เกินค่ามาตรฐาน
		ต.ช่างเคิ่ง อ.แม่แจ่ม (Mobile)	77	57	31	25	39	ไม่เกินค่ามาตรฐาน
จ.ลำปาง	0	ต.พระบาท อ.เมือง	37	39	17	29	43	ไม่เกินค่ามาตรฐาน
		ต.สบป่าต อ.แม่เมาะ	35	37	12	30	30	ไม่เกินค่ามาตรฐาน
		ต.บ้านดง อ.แม่เมาะ	36	31	12	30	33	ไม่เกินค่ามาตรฐาน
		ต.แม่เมาะ อ.แม่เมาะ	48	n/a	21	41	50	ไม่เกินค่ามาตรฐาน
จ.ลำพูน	0	ต.ในเมือง อ.เมือง	45	35	n/a	n/a	n/a	ไม่มีข้อมูล
จ.แม่ฮ่องสอน	22	ต.จองคำ อ.เมือง	74	75	41	62	116	ไม่เกินค่ามาตรฐาน
จ.น่าน	1	ต.ในเวียง อ.เมือง	38	33	17	32	44	ไม่เกินค่ามาตรฐาน
		ต.ห้วยโก๋น อ.เฉลิมพระเกียรติ	36	n/a	25	37	33	ไม่เกินค่ามาตรฐาน
จ.แพร่	1	ต.นาจักร อ.เมือง	29	37	19	51	47	ไม่เกินค่ามาตรฐาน
จ.พะเยา	0	ต.เวียง อ.เมือง	32	32	23	46	44	ไม่เกินค่ามาตรฐาน
จ.ตาก	2	ต.แม่ปะ อ.แม่สอด	68	53	35	48	78	ไม่เกินค่ามาตรฐาน

ที่มา: กรมควบคุมมลพิษ

๑ กราฟแสดงแนวโน้มค่า PM₁₀ ในภาคเหนือ ตั้งแต่วันที่ 1 มกราคม - 10 เมษายน 2561



²PM₁₀ คือ ปริมาณฝุ่นละอองขนาดไม่เกิน 10 ไมครอน มาตรฐานค่าเฉลี่ย 24 ชั่วโมง ต้องไม่เกิน 120 ไมโครกรัมต่อลูกบาศก์เมตร

๑ สถานการณ์ปริมาณน้ำเก็บกักในอ่างเก็บน้ำที่สำคัญ

	ความจุของอ่างที่ รนก. ³ (ล้าน ลบ.ม.)	ปริมาณน้ำในอ่างฯ (%)				ปริมาณน้ำไหลลงอ่างฯ (ล้าน ลบ.ม.)	ปริมาณน้ำไหลลงอ่างสะสม ⁴ (ล้าน ลบ.ม.)	ระดับน้ำ
		6 เม.ย.	7 เม.ย.	8 เม.ย.	9 เม.ย.			
ภาคเหนือ						1.99	869.54	
- ภูมิพล(ตาก)	13,462	61	61	61	61	0.00	207.40	-
- สิริกิติ์(อุดรดิตถ์)	9,510	62	62	61	61	0.77	455.68	-
- แม่จันทา(เชียงใหม่)	265	72	71	71	70	0.00	7.27	-
- แม่กวงฯ(เชียงใหม่)	263	30	30	30	29	0.00	24.68	ต่ำกว่า 30%
- กิวลม(ลำปาง)	106	75	76	76	76	1.16	120.85	-
- กิวคองมา(ลำปาง)	170	60	59	59	59	0.06	8.38	-
- แควน้อยฯ(พิษณุโลก)	939	46	45	44	44	0.00	45.28	ต่ำกว่า 50%
- แม่มอก(ลำปาง)	110	36	36	35	35	0.29	62.36	ต่ำกว่า 40%
ภาคตะวันออกเฉียงเหนือ						2.81	336.99	
- ห้วยหลวง(อุดรธานี)	135	47	48	47	47	0.00	1.85	ต่ำกว่า 50%
- น้ำอูน(สกลนคร)	520	56	56	56	56	0.00	10.34	-
- น้ำพุง(สกลนคร)	166	51	51	50	50	0.13	13.84	-
- จุฬารักษ์(ชัยภูมิ)	164	67	66	65	64	0.00	14.20	-
- อุบลรัตน์(ขอนแก่น)	2,431	49	49	48	48	2.03	106.09	ต่ำกว่า 50%
- ลำปาว(กาฬสินธุ์)	1,980	53	53	53	52	0.00	57.39	-
- ลำตะคอง(นครราชสีมา)	314	52	52	53	53	0.30	22.45	-
- ลำพระเพลิง(นครราชสีมา)	110	69	69	68	67	0.09	9.54	-
- มูลบน(นครราชสีมา)	141	58	58	58	57	0.26	11.59	-
- ลำแฉะ(นครราชสีมา)	275	48	48	47	47	0.00	7.16	ต่ำกว่า 50%
- ลำน้ำรอง(บุรีรัมย์)	121	54	54	54	54	0.00	2.01	-
- สิรินคร(อุบลราชธานี)	1,966	59	58	58	58	0.00	80.53	-
- ลำปลายมาศ(นครราชสีมา)	98	67	67	67	66	0.00	-	-
ภาคกลาง						8.33	619.48	
- ป่าสักฯ(ลพบุรี)	960	42	42	42	41	0.00	88.86	ต่ำกว่า 50%
- ทับเสลา(อุทัยธานี)	160	56	56	56	56	0.00	1.48	-
- กระเสียว(สุพรรณบุรี)	240	98	97	97	98	1.92	24.59	-
- ศรีนครินทร์(กาญจนบุรี)	17,745	83	83	82	82	2.55	360.77	-
- วชิราลงกรณ์(กาญจนบุรี)	8,860	61	61	61	60	3.86	143.78	-
ภาคตะวันออก						0.90	87.84	
- ขุนด่านฯ(นครนายก)	224	45	44	44	43	0.00	0.99	ต่ำกว่า 50%
- คลองสิียด(ฉะเชิงเทรา)	420	40	39	39	39	0.00	6.40	ต่ำกว่า 40%
- บางพระ(ชลบุรี)	117	63	63	63	62	0.02	10.12	-
- หອງปลาไหล(ระยอง)	164	81	81	82	82	0.63	41.74	-
- ประแสร์(ระยอง)	295	68	68	68	68	0.22	24.86	-
- นฤปดินทรจินดา(ปราจีนบุรี)	295	39	39	39	38	0.00	3.73	-
- พระปรัง(สระแก้ว)	97	n/a	51	n/a	50	0.00	-	-
- ดอกกราย(ระยอง)	71	n/a	71	n/a	0	-	-	ต่ำกว่า 10%
- คลองพระพุทธ(จันทบุรี)	70	79	79	79	79	0.03	-	-
- คลองหลวง รัชชโลทร(ชลบุรี)	98	n/a	n/a	76	0	0.00	-	ต่ำกว่า 10%
ภาคใต้						6.47	882.68	
- แก่งกระเจา(เพชรบุรี)	710	45	45	45	45	1.28	73.36	ต่ำกว่า 50%
- ปราณบุรี(ประจวบคีรีขันธ์)	347	63	63	63	63	1.15	38.47	-
- รัชชประภา(สุราษฎร์ธานี)	5,639	73	73	72	72	2.38	268.23	-
- บางยาง(ยะลา)	1,454	92	92	91	91	1.66	502.62	-

³รนก. = ระดับน้ำเก็บกัก, ที่มา: กรมชลประทาน

⁴ปริมาณน้ำไหลลงอ่างสะสมตั้งแต่วันที่ 1 มกราคม 2561 ถึงปัจจุบัน

การพยากรณ์อากาศและสภาพอากาศประจำวัน

๑ ลักษณะอากาศทั่วไปและการพยากรณ์อากาศ ประจำวันที่ 10 เมษายน 2561 (เวลา 06.00 น.)

ลักษณะอากาศทั่วไป	
<p>พยากรณ์อากาศ 24 ชั่วโมงข้างหน้า บริเวณประเทศไทยตอนบนจะมีอุณหภูมิสูงขึ้นทำให้มีอากาศร้อน สำหรับภาคใต้มีฝนฟ้าคะนองบางพื้นที่ ส่วนคลื่นลมบริเวณอ่าวไทยและทะเลอันดามันมีกำลังอ่อนลง โดยบริเวณอ่าวไทยตอนล่างมีคลื่นสูงประมาณ 2 เมตร ขอให้ชาวเรือบริเวณดังกล่าวเดินเรือด้วยความระมัดระวัง</p> <p>ลักษณะสำคัญทางอุตุนิยมวิทยา บริเวณความกดอากาศสูงที่ปกคลุมประเทศไทยตอนบนมีกำลังอ่อนลง ทำให้ประเทศไทยตอนบน มีอุณหภูมิสูงขึ้นและมีอากาศร้อน สำหรับลมตะวันออกเฉียงใต้พัดปกคลุมอ่าวไทยและภาคใต้มีกำลังอ่อนลง ทำให้ภาคใต้มีฝนฟ้าคะนองบางพื้นที่ ส่วนคลื่นลมบริเวณ อ่าวไทยและทะเลอันดามันมีกำลังอ่อนลง</p>	
การพยากรณ์อากาศรายภาค	
ภาคเหนือ	มีเมฆบางส่วน กับมีอากาศร้อน อุณหภูมิต่ำสุด 20-24 องศาเซลเซียส อุณหภูมิสูงสุด 35-38 องศาเซลเซียส ลมตะวันออกเฉียงใต้ ความเร็ว 10-30 กม./ชม.
ภาคกลาง	มีเมฆบางส่วน กับมีอากาศร้อน อุณหภูมิต่ำสุด 23-24 องศาเซลเซียส อุณหภูมิสูงสุด 35-37 องศาเซลเซียส ลมตะวันออกเฉียงใต้ ความเร็ว 10-30 กม./ชม.
ภาคตะวันออกเฉียงเหนือ	มีเมฆบางส่วน กับมีอากาศร้อน อุณหภูมิต่ำสุด 20-23 องศาเซลเซียส อุณหภูมิสูงสุด 35-37 องศาเซลเซียส ลมตะวันออกเฉียงใต้ ความเร็ว 15-30 กม./ชม.
ภาคตะวันออก	มีเมฆบางส่วน กับมีอากาศร้อน อุณหภูมิต่ำสุด 23-24 องศาเซลเซียส อุณหภูมิสูงสุด 33-36 องศาเซลเซียส ลมตะวันออกเฉียงใต้ ความเร็ว 10-30 กม./ชม. ทะเลมีคลื่นสูงประมาณ 1 เมตร
ภาคใต้ฝั่งตะวันออก	มีเมฆมาก กับมีฝนฟ้าคะนอง ร้อยละ 30 ของพื้นที่ ส่วนมากบริเวณจังหวัดนครศรีธรรมราช พัทลุง สงขลา ปัตตานี ยะลา และนราธิวาส อุณหภูมิต่ำสุด 21-27 องศาเซลเซียส อุณหภูมิสูงสุด 32-35 องศาเซลเซียส ตั้งแต่จังหวัดชุมพรขึ้นมา : ลมตะวันออกเฉียงเหนือ ความเร็ว 15-30 กม./ชม. ทะเลมีคลื่นสูง 1-2 เมตร ตั้งแต่จังหวัดสุราษฎร์ธานีลงไป : ลมตะวันออกเฉียงใต้ ความเร็ว 20-35 กม./ชม. ทะเลมีคลื่นสูงประมาณ 2 เมตร
ภาคใต้ฝั่งตะวันตก	มีเมฆมาก กับมีฝนฟ้าคะนอง ร้อยละ 20 ของพื้นที่ ส่วนมากบริเวณจังหวัดกระบี่ ตรัง และสตูล อุณหภูมิต่ำสุด 21-26 องศาเซลเซียส อุณหภูมิสูงสุด 32-36 องศาเซลเซียส ลมตะวันออกเฉียงใต้ ความเร็ว 15-30 กม./ชม. ทะเลมีคลื่นสูง 1-2 เมตร
กรุงเทพมหานครและปริมณฑล	มีเมฆบางส่วน กับมีอากาศร้อน อุณหภูมิต่ำสุด 24-25 องศาเซลเซียส อุณหภูมิสูงสุด 34-36 องศาเซลเซียส ลมตะวันออกเฉียงใต้ ความเร็ว 10-30 กม./ชม.

ที่มา: กรมอุตุนิยมวิทยา

๑ ข้อมูลความชื้นจากการตรวจอากาศชั้นบน (Sounding) ระยะเวลาสูง 5,000 - 10,000 ฟุต

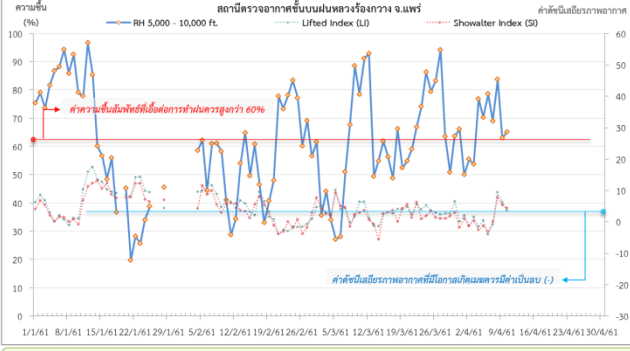
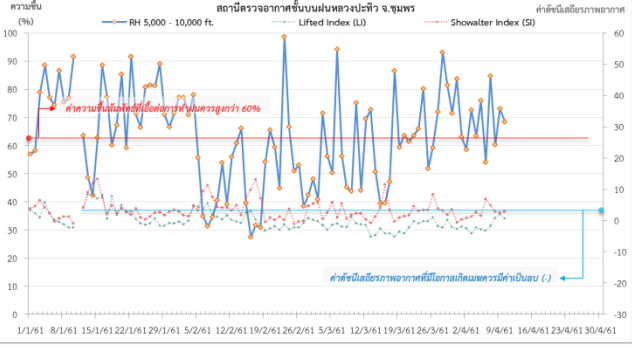
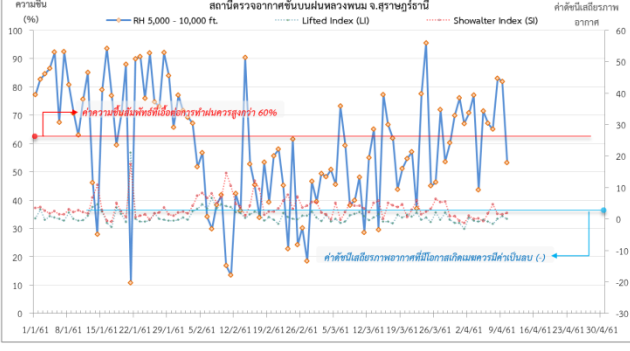
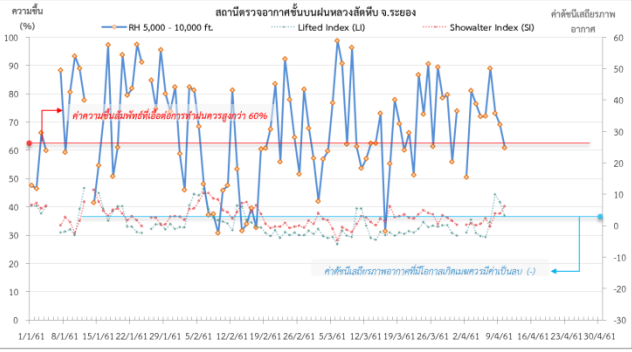
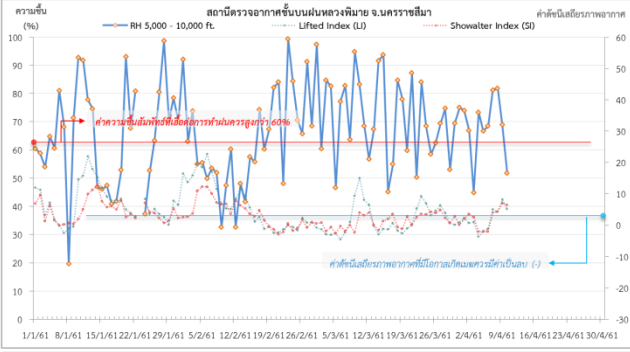
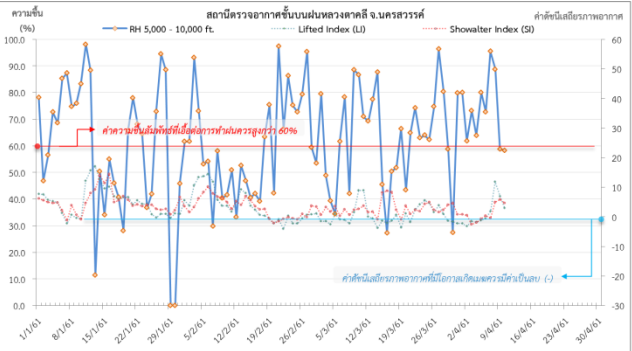
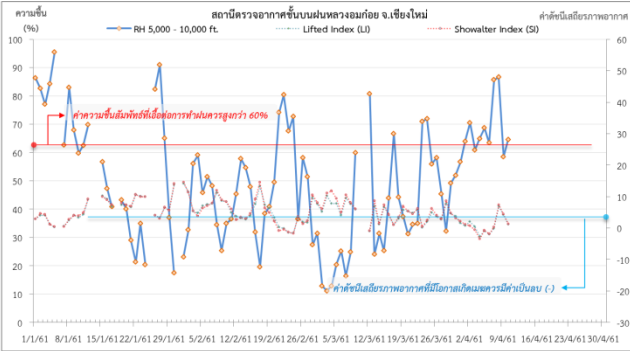
ภาค	สถานีตรวจอากาศ	ความชื้นสัมพัทธ์ (%)					เสถียรภาพอากาศ
		6 เม.ย.	7 เม.ย.	8 เม.ย.	9 เม.ย.	10 เม.ย.	
ภาคเหนือ	สถานีเรดาร์ฝนหลวงอมก๋อย	63.4	85.7	86.6	58.5	64.6	เสถียรภาพ
	สถานีตรวจอากาศเคลื่อนที่ร่องกวาง	78.6	69.0	83.7	63.1	65.1	เสถียรภาพ
ภาคกลาง	สถานีเรดาร์ฝนหลวงตาคี	72.8	95.5	88.8	58.8	58.3	เสถียรภาพ
ภาคตะวันออกเฉียงเหนือ	สถานีเรดาร์ฝนหลวงพิมาย	68.4	81.1	81.8	69.0	51.7	เสถียรภาพ
ภาคตะวันออก	สถานีเรดาร์ฝนหลวงสัทธิษ	72.0	88.9	73.1	69.1	60.9	เสถียรภาพ
ภาคใต้	สถานีเรดาร์ฝนหลวงพนม	67.1	65.0	83.0	81.9	53.2	เสถียรภาพ
	สถานีตรวจอากาศเคลื่อนที่ปะทิว	54.0	84.7	60.3	73.1	68.4	เสถียรภาพ

หมายเหตุ : สภาพอากาศมีเสถียรภาพ(Stable) หมายถึงสภาพอากาศที่มีโอกาสน้อยหรือไม่มีโอกาสในการเกิดเมฆในแนวตั้งเพื่อพัฒนาตัวกลายเป็นกลุ่มฝน

สภาพอากาศไม่มีเสถียรภาพ(Unstable) หมายถึงสภาพอากาศที่มีโอกาสเกิดเมฆในแนวตั้งและพัฒนาตัวเป็นกลุ่มฝนได้

๐ กราฟแสดงแนวโน้มความชื้นอากาศชั้นบนและดัชนีเสถียรภาพอากาศ (ระหว่างวันที่ 1 มกราคม – 9 เมษายน 2561)

กราฟแสดงผลตรวจอากาศชั้นบน (ระยะ 5,000 - 10,000 ฟุต) ตั้งแต่วันที่ 1 มกราคม 2561 - ปัจจุบัน



หมายเหตุ
 - ระยะเวลาสูง 5,000-10,000 ฟุต เป็นระดับพาดบินในการปฏิบัติการฝนหลวง (ระดับฐานเมฆ)
 - ความชื้นสัมพัทธ์ที่เอื้อต่อการปฏิบัติการฝนหลวงควรมีค่าสูงกว่าร้อยละ 60 ขึ้นไป

การปฏิบัติการฝนหลวงประจำวัน

๑ สรุปผลปฏิบัติการฝนหลวงประจำวัน 9 เมษายน 2561

ภาค/หน่วยฯ	หน่วยปฏิบัติการ (หน่วย)	เครื่องบิน ผล./ทอ. (ลำ)	จำนวนเที่ยวบิน (เที่ยว)	จำนวนชั่วโมงบิน (ชั่วโมง)	ปริมาณการใช้สารฝนหลวง (ตัน/นัด)	จังหวัดที่มีการรายงานฝนตก (จำนวนจังหวัด/อ่างเก็บน้ำเป้าหมาย)
เหนือ	2	5/1	0	0:00	0.00	-/-
- เชียงใหม่	1	2/1	0	0:00	0.00	ไม่ปฏิบัติการฝนหลวง เนื่องจากสภาพอากาศมีเสถียรภาพ ทำให้เมฆไม่พัฒนาตัวทางแนวตั้ง และติดตามสถานการณ์น้ำในพื้นที่
- พิษณุโลก	1	3/-	0	0:00	0.00	ไม่ปฏิบัติการฝนหลวง เนื่องจากสภาพอากาศมีเสถียรภาพ ทำให้เมฆไม่พัฒนาตัวทางแนวตั้ง และติดตามสถานการณ์น้ำในพื้นที่
กลาง	2	6/-	0	0:00	0.00	-/-
- กาญจนบุรี	1	3/-	0	0:00	0.00	ไม่ปฏิบัติการฝนหลวง เนื่องจากอากาศทรงตัว ส่งผลให้เมฆคิวมูลัสไม่ก่อตัวในพื้นที่เป้าหมาย
- ลพบุรี	1	3/-	0	0:00	0.00	ไม่ปฏิบัติการฝนหลวง เนื่องจากอากาศมีลักษณะทรงตัว ส่งผลให้เมฆในพื้นที่เป้าหมายไม่พัฒนาตัว
ตะวันออกเฉียงเหนือ	2	2/3	0	0:00	0.00	-/-
- อุตรธานี	1	-/3	0	0:00	0.00	ไม่ปฏิบัติการฝนหลวง เนื่องจากอากาศทรงตัว ลมผิวพื้นมีกำลังค่อนข้างแรง ทำให้เมฆคิวมูลัสในพื้นที่เป้าหมายไม่พัฒนาตัว
- นครราชสีมา	1	2/-	0	0:00	0.00	ไม่ปฏิบัติการฝนหลวง เนื่องจากสภาพอากาศทรงตัว ทำให้ไม่มีเมฆคิวมูลัสก่อตัวในพื้นที่เป้าหมาย
ตะวันออก	1	3/-	0	0:00	0.00	-/-
- จันทบุรี	1	3/-	0	0:00	0.00	ไม่ปฏิบัติการฝนหลวง เนื่องจากอากาศทรงตัว ส่งผลให้เมฆคิวมูลัสไม่ก่อตัวในพื้นที่เป้าหมาย
ใต้	2	4/-	0	0:00	0.00	-/-
- หัวหิน	1	3/-	0	0:00	0.00	ไม่ปฏิบัติการฝนหลวง เนื่องจากสภาพอากาศทรงตัวและมีความเสถียรภาพสูง ส่งผลให้เมฆคิวมูลัสไม่ก่อตัวในพื้นที่เป้าหมาย
- สงขลา	1	1/	0	0:00	0.00	ไม่ปฏิบัติการฝนหลวง เนื่องจากท้องฟ้าปิด และมีฝนตกบริเวณสนามบินเป็นระยะๆ
รวม	9	20/4	0	0:00	0.00	-/-

๑ สรุปผลรวมปฏิบัติการตั้งแต่เริ่มตั้งหน่วยปฏิบัติการฝนหลวง (1 มีนาคม - 9 เมษายน 2561)

ตั้งแต่เริ่มตั้งหน่วยปฏิบัติการฝนหลวง เมื่อวันที่ 1 มีนาคม - 9 เมษายน 2561 มีการขึ้นปฏิบัติการฝนหลวง จำนวน 36 วัน มีวันฝนตกจากการปฏิบัติการฝนหลวงคิดเป็นร้อยละ 86.56 ขึ้นปฏิบัติงานจำนวน 525 เที่ยวบิน (818:20 ชั่วโมงบิน) ปริมาณการใช้สารฝนหลวง 399.90 ตัน พลุซิลเวอร์ไอโอไดต์สำหรับภารกิจปฏิบัติการฝนหลวง จำนวน 693 นัด จังหวัดที่มีรายงานฝนตกรวม 33 จังหวัด

ภาค - ศูนย์/หน่วยปฏิบัติการฯ	ขึ้นบิน (วัน)	ฝนตก (วัน)	จำนวน เที่ยวบิน (เที่ยว)	จำนวน ชั่วโมงบิน (ชั่วโมง)	ปริมาณ สารฝนหลวง (ตัน/AgI, CaCl ₂ นัด (ทำฝน)/AgI นัด (ย้อยยู่ลูกเห็บ))	จังหวัดที่มีรายงานฝนตก (ทั้งการสังเกตด้วยสายตา/การ ตรวจวัดด้วยเรดาร์ และ เครื่องวัดน้ำฝนอัตโนมัติ)	ปริมาตร น้ำไหลลง อ่างเก็บน้ำสะสม (ล้าน ลบ.ม.)
เหนือ	29	21	147	266:40	132.90/693	16 จังหวัด	-
- เชียงใหม่ (เปิดหน่วยฯ 1 มี.ค. 61 เป็นต้นไป)	19	17	87	146:35	93.40/240	บริเวณที่มีฝนตก ได้แก่ เชียงใหม่ เชียงราย ตาก น่าน ลำพูน แม่ฮ่องสอน ลำปาง แพร่ พะเยา (9 จังหวัด)	-
- พิษณุโลก (เปิดหน่วยฯ 1 มี.ค. 61 เป็นต้นไป)	24	17	60	120:05	39.50/453	บริเวณที่มีฝนตก ได้แก่ กำแพงเพชร เชียงใหม่ ตาก น่าน พิจิตร พิษณุโลก เพชรบูรณ์ แพร่ ลำปาง ลำพูน นครสวรรค์ ชัยภูมิ ร้อยเอ็ด กาฬสินธุ์ (14 จังหวัด)	-
กลาง	14	14	88	136:35	63.70	6 จังหวัด	50.00
- นครสวรรค์ (เปิดหน่วยฯ 1-31 มี.ค. 61)	5	5	15	26:15	12.00	บริเวณที่มีฝนตก ได้แก่ ลพบุรี อุทัยธานี สมุทรสาคร (3 จังหวัด)	ศรีนครินทร์ 41.84 วชิราลงกรณ์ 8.16
- กาญจนบุรี (เปิดหน่วยฯ 6 มี.ค. 61 เป็นต้นไป)	14	14	67	100:40	46.90	บริเวณที่มีฝนตก ได้แก่ กาญจนบุรี นครปฐม กรุงเทพมหานคร สมุทรสาคร (4 จังหวัด)	-
- ลพบุรี (เปิดหน่วยฯ 1 เม.ย. 61 เป็นต้นไป)	2	2	6	9:40	4.80	บริเวณที่มีฝนตก ได้แก่ ลพบุรี (1 จังหวัด)	-
ตะวันออกเฉียงเหนือ	18	14	48	90:55	44.00	4 จังหวัด	1.11
- ขอนแก่น (เปิดหน่วยฯ 1-31 มี.ค. 61)	13	9	28	63:30	22.00	บริเวณที่มีฝนตก ได้แก่ นครราชสีมา ชัยภูมิ บุรีรัมย์ (3 จังหวัด)	ลำตะคอง 1.11
- อุตรธานี (เปิดหน่วยฯ 1 เม.ย. 61 เป็นต้นไป)	2	2	2	2:40	4.00	บริเวณที่มีฝนตก ได้แก่ เลย นครราชสีมา (2 จังหวัด)	-
- นครราชสีมา (เปิดหน่วยฯ 1 เม.ย. 61 เป็นต้นไป)	5	5	18	24:45	18.00	บริเวณที่มีฝนตก ได้แก่ นครราชสีมา บุรีรัมย์ (2 จังหวัด)	-
ตะวันออก	29	25	140	196:00	87.00	5 จังหวัด	0.08

ภาค - ศูนย์/หน่วยปฏิบัติการฯ	ขึ้นบิน (วัน)	ฝนตก (วัน)	จำนวน เที่ยวบิน (เที่ยว)	จำนวน ชั่วโมงบิน (ชั่วโมง)	ปริมาณ สารฝนหลวง (ตัน/AgI, CaCl ₂ น้ด (ทำฝน)/AgI น้ด (ย้บยั้งลูกเห็บ))	จังหวัดที่มีรายงานฝนตก (ทั้งการสังเกตด้วยสายตา/การ ตรวจวัดด้วยเรดาร์ และ เครื่องวัดน้ำฝนอัตโนมัติ)	ปริมาตร น้ำไหลลง อ่างเก็บน้ำสะสม (ล้าน ลบ.ม.)
- จันทบุรี (เปิดหน่วยฯ 1 มี.ค. 61 เป็นต้นไป)	29	25	140	196:00	87.00	บริเวณที่มีฝนตก ได้แก่ จันทบุรี สระแก้ว ฉะเชิงเทรา ชลบุรี ระยอง (5 จังหวัด)	คลองพระพุทธร 0.08
ใต้	22	20	102	128:10	72.30	2 จังหวัด	15.01
- หัวหิน (เปิดหน่วยฯ 1 มี.ค. 61 เป็นต้นไป)	21	20	101	125:30	70.30	บริเวณที่มีฝนตก ได้แก่ ประจวบคีรีขันธ์ เพชรบุรี (2 จังหวัด)	แก่งกระจาน 11.7 ปราณบุรี 3.31
- สงขลา (เปิดหน่วยฯ 1 เม.ย. 61 เป็นต้นไป)	1	-	1	2:40	2.00	ไม่มีฝนตกจากการปฏิบัติการ ฝนหลวง	

กลุ่มวิชาการปฏิบัติการฝนหลวง กองปฏิบัติการฝนหลวง กรมฝนหลวงและการบินเกษตร